

台灣護理學會 函

機關地址：10681 台北市大安區信義路四段 281 號 4 樓
聯絡人：黃光琪組長
電話：(02) 27552291 轉 20
傳真：(02) 27049693
電子信箱：hkchi@twna.org.tw

受文者：文列單位及人員

發文日期：中華民國108年10月05日
發文字號：王字第1080001866號
速別：
密等及解密條件或保密期限：
附件：如說明八(隨文附寄)

主旨：本會將舉辦「108年第2次護理專案審查作業」，敬請貴單位鼓勵護理同仁踴躍送審。

說明：

- 一、為激發護理人員思考能力，發揮潛在創造力；學習以科學的方法解決問題，並發揮團隊精神，提供改善護理作業方法，特於每年5月及11月辦理「護理專案審查」作業。
- 二、審查作業採線上送審及審查，相關規定及操作步驟請見本會網站 (<http://www.twna.org.tw>)→能力進階→護理專案送審作業→護理專案送審作業細則及操作指引。
- 三、受理日期：108年11月1日凌晨零時起至11月30日午夜12時止，請於規定受理期限內，儘早完成線上送審申請，受理截止系統將自動關閉。
- 四、請由專案第一作者進行線上申請，進入系統後請務必確認個人資料、聯絡電話及 e-mail 之正確性。作者人數至多3人，均須為本會活動會員，線上申請前務必先完成或同步進行當年度會費(限第一作者)繳交，否則系統無法受理。
- 五、新入會之會員須於受理截止日前5個工作天先完成入會手續，取得帳號密碼始能登入系統，敬請務必掌握時效。
- 六、應檢附上傳之電子檔：
 - 1.護理專案全文 PDF 檔 (不含摘要)：檔名請輸入題目名稱，切勿輸入機構名稱。內文 word 檔，請在每頁〔頁首〕右側加註專案題目(不限大小清楚為宜)，再轉存為 PDF 檔上傳，轉檔後建議務必檢視內容完整性。並請注意檔案大小(限 20Mb)，若檔案太大無法上傳，可先嘗試壓縮檔案。

2. **完成簽署之作者資料及聲明表**：作者資料輸入完成後由系統直接列印作者資料及聲明表一份，必須由所有作者詳閱聲明內容親筆簽名，並經服務機構之部門主管(主任)簽名核章後，掃描或轉拍成電子檔上傳。

3. **審查費新台幣 1,600 元**(若同步繳交會費，則合計 2,600 元)，可採線上刷卡、Web ATM、郵局劃撥等方式繳費(請參閱操作指引)。

郵政劃撥：至郵局繳完款項後，將存根收據掃描或轉拍成電子檔上傳。

(此存根收據務必註明：會員號、姓名、護理專案審查費等字樣)

七、「**護理專案送審作業細則**」及「**護理專案評審表**」中，部份內容已作修正，敬請詳閱附件。**護理專案評審表 107.10.12 修訂處**摘錄如下：

修訂前	修訂後
五、專案目的 5 分 2.具體可測量 (3)	五、專案目的 5 分 2.具體可測量 並說明計算方式 (3)

八、隨函檢附：

- 1.護理專案送審辦法(104.07.18.第 31-4 次理監事聯席會議通過)
- 2.護理專案送審作業細則(108.03.21 第 32-4 次護理行政委員會議修訂)
- 3.護理專案送審前自我查檢內容及繳費說明
- 4.操作指引(107 年版)
- 5.APA 第六版參考文獻範例(108.02.14 版)
- 6.護理專案評審表(107.10.12 第 32-3 次護理行政委員會議修訂)

正本：各護理校院、醫療院所、衛生福利部所屬醫療院所及機構、各縣市衛生局、中華民國護理師護士公會全國聯合會、各縣市護理師護士公會，衛生福利部護理及健康照護司、國防部軍醫局、各護理相關團體等單位。

副本：本會理監事及相關委員會

理事長

王秀紅

台灣護理學會

護理專案審查辦法

附件一

104.07.18.第 31-4 次理監事聯席會議通過

為激發護理人員思考能力，發揮潛在創造力；學習以科學的方法，理性的態度，解決問題，並發揮團隊精神提供改善護理業務方法，分享成果與經驗，以期提昇護理服務品質特訂護理專案審查辦法。

一、受理範圍：

- (一)有關護理服務之創意改革事項。
- (二)有關管理效益之改善事項。
- (三)有關護理服務技術或品質之改進事項。
- (四)有關設備之設計或修改事項。
- (五)有關工作環境改善及其他有關安全、衛生之措施。
- (六)材料、物料之節省，滯、廢料之利用及其他有關成本降低之事項。
- (七)儀器、工具之維護事項。
- (八)其他有關護理行政革新之改善事項。
- (九)目標管理成果報告。

二、護理專案審查之申請由本會護理行政委員會另定「護理專案送審作業細則」辦理。

三、護理專案審查標準依據本會護理行政委員會擬訂之「護理專案評審表」辦理。

四、審查委員推薦資格須同時兼具下列四項：

- (一)本會活動會員且領有護理專案第一作者之合格證書。
- (二)具碩士學位或教育部講師(含)資格以上。
- (三)具教學醫院臨床護理經驗五年以上(學校老師臨床實習指導經驗二年以一年計算)。
- (四)現職為教學醫院副護理長(含)以上護理主管或學校護理教師。

五、審查委員將經由本會護理行政委員會評估需求後，再公告徵求各機構、各護理專業委員會推薦，並經本會護理行政委員會審核後聘任之。

六、經本會護理行政委員會評審之專案佳作，可參加年度口頭及海報公開發表。

七、公開發表會所須需經費由護理行政委員會視需要編列年度預算。

八、本辦法經理監事聯席會議通過後實施，修改時亦同。

台灣護理學會 護理專案送審作業細則

108.03.21 第 32-4 次護理行政委員會會議修訂

- 一、本作業細則依據本會「護理專案審查辦法」辦理。
- 二、送審資格：須為台灣護理學會（以下簡稱本會）已繳當年會費之會員（作者人數至多 3 人）。
- 三、受理日期：每年兩次，日期為 5 月 1-31 日、11 月 1-30 日之受稿起始日凌晨零時起至截止日午夜 12 時止，逾期不受理。

四、書寫相關規定：

(一)書寫內容：

1. 包含摘要、前言、現況分析、問題及導因確立、專案目的、文獻查證、解決辦法及執行過程、結果評值、討論與結論及參考資料。
2. 參考資料請依最近期護理雜誌採用之 APA 版本格式書寫，唯中文文獻不需加英譯。
3. 文中出現年代一律採西元年寫法。

(二)書寫期限：須為三年內實際執行之專案，從計畫期始至受稿截止日為止(不符者不予通過)。

(三)書寫篇幅：

1. 摘要：字數（含標點符號）限 300 字內（直接輸入線上送審系統摘要欄位）。
2. 頁數限制：內文每篇至多 20 頁(不含摘要，自前言開始編列頁碼，含圖表及所有附件，頁數不符者不予通過)。
3. 格式要求（不符者不予通過）：

(1)邊界及間距：全文(含表格)一律電腦繕打，行間距離採單行間距，上下邊界各 2 公分，左右邊界各 3.17 公分。

(2)字型大小：非表格字型至少 14 號，表格內字型至少 12 號。

(3)字數：非表格字數每頁 600 字（30 字×20 行）以內，表格字數不限。

(四)為避免作者於書寫過程文獻引用不當或文字抄襲他人專案執行過程(含現況分析、問題及導因確立、解決辦法及執行過程、結果評值)，建議作者至本會網站(網址：

<https://www.e-twna.org.tw/cltcms/twnaData/izc9iDL0i/index.htm>)觀看「如何撰寫文獻查證（避免抄襲）」影音檔(但無積分認證)。

五、送審注意事項：

- (一)為維持評審公正，送審之稿件（含圖表及所有附件）嚴格要求不得出現所屬機構名稱、相關人員姓名及致謝對象。(不符者不予通過)
- (二)專案送審稿件業經線上點選「確認送審」，一律不得要求更改作者姓名或

順序，亦不得要求退件重新修改內容或退費。(已繳費但未點選確認送審前，若因個人因素要求退件者，酌收 200 元處理費)。

(三)須為實際執行之護理專案始可送審，且不得抄襲他人專案執行過程或以原稿更改日期後再送審、或由他人代寫，如有不實或違反學術倫理，不予通過，取消「通過」資格且一併通知機構主管，且前述作者一年內不得送審；若已核發通過證書者，亦取消通過資格，送審者須將證書繳回本會，並可溯及既往。

六、送審程序：

(一)採線上送審及審查。相關操作步驟請見本會網站 (<http://www.twna.org.tw>)
→能力進階→護理專案送審作業→操作指引。

(二)請於規定受理期限內，儘早完成線上送審申請，受理截止系統將自動關閉。

(三)請由專案第一作者進行線上申請，進入系統後請務必確認個人資料、聯絡電話及 e-mail 之正確性。作者人數至多 3 人，均須為本會會員，線上申請前務必先完成當年度會費繳交，否則系統無法受理。

(四)應檢附上傳之電子檔

1.作者資料及聲明表：列印作者資料及聲明表一份，必須由所有作者親筆簽名及第一作者服務機構之部門主管簽名並核蓋職章後，掃描或轉拍成電子檔上傳。

2.專案全文 PDF 檔 (不含摘要)：檔名請輸入專案題目名稱，內文 word 檔，請在每頁【頁首】右側加註專案題目，再轉存為 PDF 檔上傳。並請注意檔案大小，若檔案太大無法上傳，可先嘗試進行壓縮檔案。有關壓縮檔案及 Word 文件轉 PDF 格式，請參閱本會網站之護理專案送審作業→操作指引。

3.審查費劃撥收據或信用卡繳款確認單：

* 審查費：新台幣 1,600 元。

* 郵政劃撥：郵政戶名—台灣護理學會；郵政帳號—00041819；請於郵局劃撥單通訊欄上註明：機構、會員號、姓名、護理專案審查費等字樣。

七、審查結果：

(一)每年 5 月及 11 月送審稿件，分別於 10 月 1 日及翌年 4 月 1 日，在本會網站公告通過者名單。

(二)每年 10、4 月下旬寄發護理專案合格證明書，並提供審查結果給機構主管。

八、若有任何問題請聯絡承辦人，電話：(02) 2755-2291 分機 20。

台灣護理學會

一、護理專案送審前自我查檢內容說明

為保障您護理專案送審之權益，敬請務必於稿件送出前詳讀且確認下述每一項均符合送審規定，專案送審業經線上點選「確認送審」，一律不得要求更改作者姓名或順序，亦不得要求退件重新修改內容或退費。

編號	查檢項目
1	須為三年內實際執行之專案，從計畫期始至受稿截止日為止 (不符者不予通過)
2	摘要字數(含標點符號)限300字內(直接輸入線上送審系統摘要欄位)。
3	內文每篇至多20頁(不含摘要，自前言開始編列頁碼，含圖表及所有附件) (不符者不予通過)
4	格式要求： (不符者不予通過) (1)邊界及間距：全文(含表格)一律電腦繕打，行間距離採單行間距，上下邊界各2公分，左右邊界各3.17公分。 (2)字型大小：非表格字型至少14號，表格內字型至少12號。 (3)字數：非表格字數每頁600字(30字×20行)以內，表格字數不限。
5	送審之稿件(含圖表及所有附件)嚴格要求不得出現所屬機構名稱、相關人員姓名及致謝對象。 (不符者不予通過)
6	須為實際執行之護理專案始可送審，且不得抄襲他人專案執行過程或以原稿更改日期後再送審、或由他人代寫，如有不實或違反學術倫理，不予通過，取消「通過」資格且一併通知機構主管，且前述作者一年內不得送審；若已核發通過證書者，亦取消通過資格，送審者須將證書繳回本會，並可溯及既往。

二、繳費方式說明:

可採線上刷卡、Web ATM、郵局劃撥等方式繳費(請參閱操作指引)

郵局劃撥 流程	劃撥帳號：00041819 劃撥戶名：社團法人台灣護理學會
	劃撥單通訊欄請註明：機構、姓名、會員號、及『護理專案審查費』 郵政劃撥存根收據掃描成電子檔後，依線上送審規定上傳
審查費用	新台幣 1600 元/篇

護理專案投稿操作指引目錄

一、	活動會員	1
	1.填寫作者資料.....	2
	2.自我檢查表.....	2
	3.填寫摘要	3
	4.上傳稿件	3
	5.上傳已簽署之作者資料及聲明表掃描圖檔	3
	6.繳費方式	4
	(1). 線上刷卡繳費	4
	(2). Web ATM 繳費.....	5
	(3). 劃撥單據上傳	9
二、	非活動會員.....	11
	■(團體繳費).....	11
	■非活動會員(個人繳費).....	14

投稿操作指引

請先詳細閱讀「護理專案審查辦法」及「護理專案送審作業細則」之相關規定。

一、活動會員

活動會員登入後請點選「護理專案線上投稿」，出現投稿畫面後，勾選「我同意依規定送審」，然後再點選「我要投稿」按鈕。



進入線上申請頁面，請依照序號之順序完成事項：

序號	應辦事項	辦理狀況	相關表單填寫或上傳	文件列印
1.	填寫作者資料	未完成	填寫	
2.	填寫自我檢查表	未完成	填寫	
3.	填寫摘要	未完成	填寫	
4.	上傳稿件(稿件內容不含摘要) 註：檔名以題目命名，勿含有其他符號 1.限定為PDF檔，且檔案不得超過20 Mb。 2.如需壓縮檔案及轉PDF方法，請參考下列影片 OFFICE2003 OFFICE2007	未完成	選擇檔案 未選擇任何檔案	
5.	上傳已簽署之作者資料及聲明表掃描圖檔	未完成	選擇檔案 未選擇任何檔案	
6.	繳費方式 • 線上刷卡 ：連線至聯合信用卡中心進行線上付款。 • 網路ATM ：連線至土銀網路ATM進行線上付款。 • 劃撥 ：提供劃撥單範例檔列印及收據證明上傳。 • 列印劃撥單	未完成	請選擇繳費方式或上傳劃撥單據：  線上刷卡繳費  Web ATM繳費 *線上刷卡/Web ATM繳款後，請點選「更新繳款結果」按鈕。 • 劃撥單據上傳： 選擇檔案 未選擇任何檔案	
7.	申辦單號			

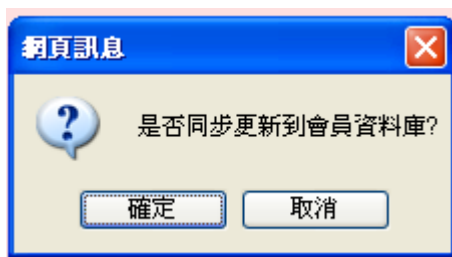
送出後所有資料不得再修改 [確認送出](#) [返回](#)

1.填寫作者資料

系統會自動帶出登入會員的相關資料，依照表格欄位填寫完成後點選**儲存**。「稿件類別」為與主題相關之科別，非作者服務科別。

專案報告投稿						
作者	第一作者	身分證字號	工作年資	機關名稱	會員狀態	活動會員
	第二作者	身分證字號	工作年資	機關名稱	會員狀態	
	第三作者	身分證字號	工作年資	機關名稱	會員狀態	
報告者資料(限第一作者填寫)						
服務機構	-請選擇-		-請選擇-			
職稱等級	第一作者所屬部門:	職稱:	進階層級:	N1		
服務機構地址	郵遞區號:	地址:				
作者通訊處	郵遞區號: 106	地址: 台北市大安區信義路4段281號4樓				
作者連絡電話	O:	02	27552291	分機:		
	H:	02				
	手機:					
作者電子信箱						
專案報告題目						
稿件類別	-請選擇-					
<input type="button" value="儲存"/> <input type="button" value="返回"/>						

出現網頁訊息視窗，如果要一併更正會員資料庫相關資料，請按「確定」。



請按「確定」按鈕



2.自我檢查表

填寫自我檢查表之前，需先完成**作者資料**，不然會出現提醒視窗。
依照項目，檢視稿件有符合規定者打勾，需全部符合規定才可送出。

編號	項目	符合規定請打勾
1.	須為三年內之專案，從計畫開始至受審截止日為止。(不符者不予通過)	<input type="checkbox"/>
2.	摘要字數(含標點符號)限300字內。	<input type="checkbox"/>
3.	內文每篇至多20頁(不含摘要，自前言開始編列頁碼，含圖表及所有附件)。(不符者不予通過)	<input type="checkbox"/>
4.	一律電腦繕打，字數每頁限制600字(30字×20行)，字型大小14號(表格字型至少12號)，行間距離採單行間距，上下邊界各2公分，左右邊界各3.17公分。(不符者不予通過)	<input type="checkbox"/>
5.	送審之稿件(含圖表及所有附件)嚴格要求不得出現所屬機構名稱、相關人員姓名及致謝對象。(不符者不予通過)	<input type="checkbox"/>
6.	須為實際執行之護理專案始可送審，且不得抄襲他人專案執行過程或以原稿更改日期後再送審、或由他人代寫，如有不實或違反學術倫理，不予通過，取消「通過」資格且一併通知機構主管；若已核發通過證書者，亦取消通過資格，送審者須將證書繳回本會，並可溯及既往，且前述作者一年內不得送審。	<input type="checkbox"/>

3.填寫摘要

填寫摘要之前，需先完成自我檢查表，不然會出現提醒視窗。

稿件摘要:摘要字數需符合投稿規定，不可超過規定字數，否則無法儲存成功。

填寫摘要

目前字數字，最多可輸入字數300字(含標點符號)

4.上傳稿件

上傳稿件之前，需先完成作者資料、自我檢查表及摘要，才可開始上傳稿件。

序號	應辦事項	辦理狀況	相關表單填寫或上傳	文件列印
1.	填寫作者資料	已完成	修改	列印
2.	填寫自我檢查表	已完成		查看
3.	填寫摘要	已完成	修改	查看
4.	上傳稿件(稿件內容不含摘要) 註：檔名以題目命名，勿含有其他符號 1.限定為PDF檔，且檔案不得超過20 Mb。 2.如需壓縮檔案及轉PDF方法，請參考下列影片 OFFICE2003 OFFICE2007	未完成	<input type="button" value="選擇檔案"/> 未選擇任何檔案 <input type="button" value="上傳"/>	
5.	上傳已簽署之作者資料及聲明表掃描圖檔	未完成	<input type="button" value="選擇檔案"/> 未選擇任何檔案 <input type="button" value="上傳"/>	

5.上傳已簽署之作者資料及聲明表掃描圖檔

點選「填寫作者資料」右手邊之「列印」功能，將作者資料及聲明表列印出來，

經所有作者詳閱聲明內容親筆簽名，並經服務機構部門主管簽名核章後，才可上傳已簽署之作者資料及聲明表掃描圖檔。

線上申請				
序號	應辦事項	辦理狀況	相關表單填寫或上傳	文件列印
1.	填寫作者資料	已完成	修改	列印
2.	填寫自我檢查表	已完成		查看
3.	填寫摘要	已完成	修改	查看
4.	上傳稿件(稿件內容不含摘要) 註：檔名以題目命名，勿含有其他符號 1.限定為PDF檔，且檔案不得超過20 Mb。 2.如需壓縮檔案及轉PDF方法，請參考下列影片 OFFICE2003 OFFICE2007	未完成	選擇檔案 test.docx 上傳	
5.	上傳已簽署之作者資料及聲明表掃描圖檔	未完成	選擇檔案 未選擇任何檔案 上傳	

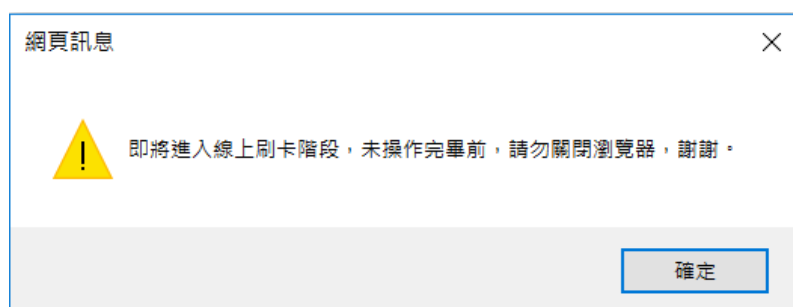
6.繳費方式

(1). 線上刷卡繳費

點選線上刷卡繳費圖示。

<p>繳費方式</p> <ul style="list-style-type: none"> 線上刷卡：連線至聯合信用卡中心進行線上付款。 網路ATM：連線至土銀網路ATM進行線上付款。 劃撥：提供劃撥單範例檔列印及收據證明上傳。 列印劃撥單 	<p>6. 未完成</p> <p>更新繳款結果</p>	<p>應繳金額 審查費：1600元</p> <p>請選擇繳費方式或上傳劃撥單據：</p> <ul style="list-style-type: none">  線上刷卡繳費  Web ATM繳費 <p>*線上刷卡/Web ATM繳款後，請點選「更新繳款結果」按鈕。</p> <p>劃撥單據上傳：<input type="text"/> 瀏覽... 上傳</p>
7. 申辦單號	0000660814	
<p>送出後所有資料不得再修改 確認送出 返回</p>		

進入線上刷卡頁面。



輸入信用卡資訊後，點選確認付款。



請輸入您的信用卡資料(Please enter your Credit Card Information):

特約商店(Merchant)

訂單編號(Order Number)

交易日期(Trans. Date) 20171226

交易金額(Trans. Amount) 新台幣(NT\$) 1600 元

信用卡卡號(Card Number)*

有效期限(Expiration Date)* 01 月(Month) 17 年(Year)

卡片背面後三碼
The last 3-digit number on or next to the
signature panel



確認付款(Confirm)

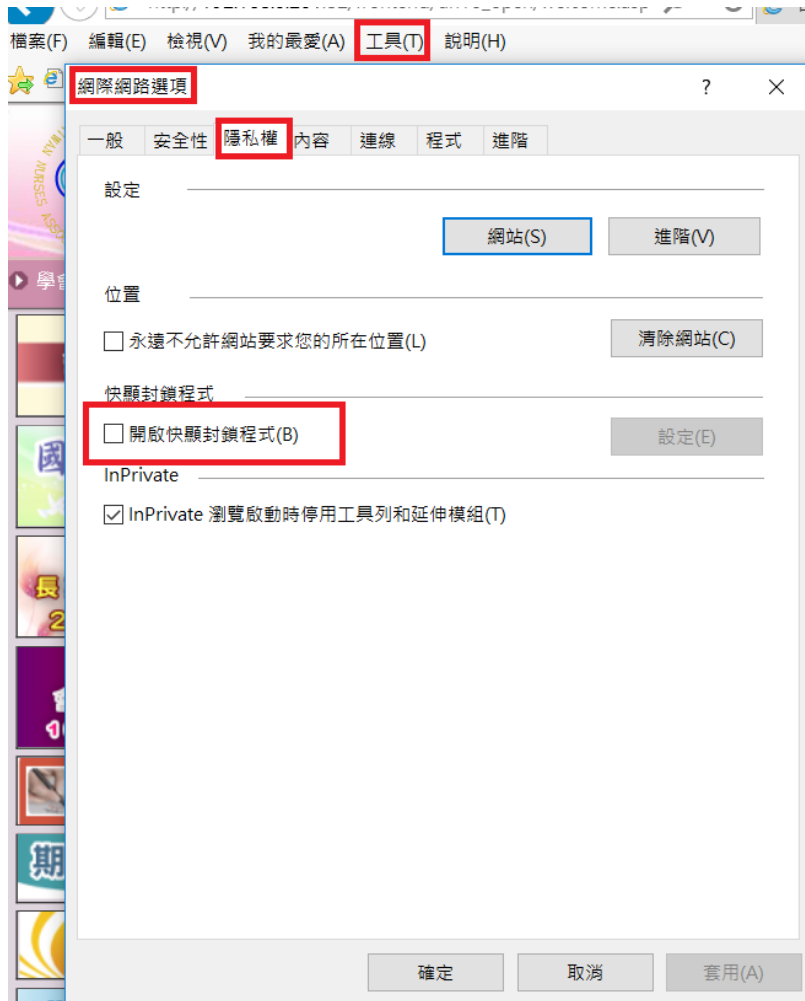
清除(Clear)

完成付款後請點選按鈕 **更新繳款結果**，更新成 **已完成** 狀態。

繳費方式	<ul style="list-style-type: none">線上刷卡：連線至聯合信用卡中心進行線上付款。網路ATM：連線至土銀網路ATM進行線上付款。劃撥：提供劃撥單範例權列印及收據證明上傳。列印劃撥單	未完成	更新繳款結果
		應繳金額 審查費：1600元 常年會費：1000元 共計：2600元	請選擇繳費方式或上傳劃撥單據：
			線上刷卡繳費
			Web ATM繳費
		*線上刷卡/Web ATM繳款後，請點選「更新繳款結果」按鈕。	
		劃撥單據上傳：	<input type="text"/> <input type="button" value="瀏覽..."/> <input type="button" value="上傳"/>

(2). Web ATM 繳費

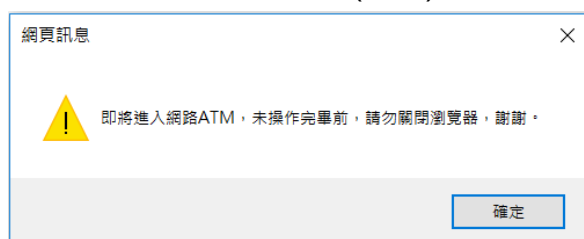
請事先備妥讀卡機，並確認網頁 **未開啟「快顯封鎖程式/阻擋彈跳視窗」**，以順利連結至土地銀行網路 ATM 付款作業。



點選 Web ATM 繳費圖示。



進入網路 ATM 繳款頁面(土銀)。



確認讀卡機是否已插入晶片卡並連結電腦，確認完成後，請點選 **確定**。



匯款資料輸入完成後，點選按鈕 **下一步**。



確認繳款金額後，請點選按鈕 **確認**。

全國繳費稅確認

轉出帳號

繳款類別

銷帳編號

金 額

為確保您的交易安全，您需要將您的晶片卡抽出後重新插入，才能按確認繼續進行交易！

您有 36 秒的時間，否則交易將取消。

交易完成請點選按鈕「**下一步**」。

土地銀行 LAND BANK 網路ATM付款

交易結果 ▲ 0 交易完成

繳費單位名稱	台*護理學會	銷帳編號	005-0050*
繳費編號	616187	繳費說明	護理學會測試付費
交易日期	2014/09/24	交易時間	11:03:00
交易金額	<input type="text"/>	轉出行帳號	<input type="text"/>
付款人手續費	00元	交易序號	00000082
帳戶餘額	<input type="text"/> 0 元		

列印本頁僅供協助交易通知之用，不得作為交易憑據。

請記得取出晶片卡，按下一步回網路商店

1. 列印本頁僅供協助交易通知之用，不得作為交易憑據。
2. 請記得取出晶片卡。

8 秒後自動導回特店!!

網頁彈跳付款成功訊息。



完成付款後請點選按鈕「**更新繳款結果**」。

6.	<p>繳費方式</p> <ul style="list-style-type: none"> 線上刷卡：連線至聯合信用卡中心進行線上付款。 網路ATM：連線至土銀網路ATM進行線上付款。 劃撥：提供劃撥單範例機列印及收據證明上傳。 列印劃撥單 	<p>未完成</p> <p>更新繳款結果</p>	<p>應繳金額 審查費：1600元</p> <p>請選擇繳費方式或上傳劃撥單據：</p> <ul style="list-style-type: none"> 線上刷卡繳費 Web ATM繳費 <p>*線上刷卡/Web ATM繳款後，請點選「更新繳款結果」按鈕。</p> <p>劃撥單據上傳：<input type="text"/> <input type="button" value="瀏覽"/> <input type="button" value="上傳"/></p>
----	---	--	--

(3). 劃撥單據上傳

於左方點選[列印劃撥單](#)，並至郵局完成劃撥繳款後，再回到系統完成劃撥單據上傳。

6.	<p>繳費方式</p> <ul style="list-style-type: none"> 線上刷卡：連線至聯合信用卡中心進行線上付款。 網路ATM：連線至土銀網路ATM進行線上付款。 劃撥：提供劃撥單範例機列印及收據證明上傳。 列印劃撥單 	<p>未完成</p> <p>更新繳款結果</p>	<p>應繳金額 審查費：1600元</p> <p>請選擇繳費方式或上傳劃撥單據：</p> <ul style="list-style-type: none"> 線上刷卡繳費 Web ATM繳費 <p>*線上刷卡/Web ATM繳款後，請點選「更新繳款結果」按鈕。</p> <p>劃撥單據上傳：<input type="text"/> <input type="button" value="瀏覽"/> <input type="button" value="上傳"/></p>
----	---	--	--

7. 確認送出

確認以上所有資料皆完全正確後，點選**確認送出**按鈕，送出後所有資料不得再修改，請點選「確定」。

5.	<p>上傳已簽署之作者資料及聲明表掃描圖檔</p> <p>繳費方式</p> <ul style="list-style-type: none"> 線上刷卡：連線至聯合信用卡中心進行線上付款。 網路ATM：連線至土銀網路ATM進行線上付款。 劃撥：提供劃撥單範例機列印及收據證明上傳。 列印劃撥單 	<p>已完成</p> <p>審核單 刪除</p>	<p>應繳金額 審查費：1600元</p> <p>請選擇繳費方式或上傳劃撥單據：</p> <ul style="list-style-type: none"> 線上刷卡繳費 Web ATM繳費 <p>*線上刷卡/Web ATM繳款後，請點選「更新繳款結果」按鈕。</p> <p>劃撥單據上傳：劃撥單據 刪除</p>
<p>7. 申辦單號 0000660819</p> <p>送出後所有資料不得再修改 確認送出 返回</p>			

8.再投稿

再投稿(未送出)

前一筆資料是“尚未送出”的狀態，請點選「我要再投新稿件」，再投新稿件的填寫方式如 1-7 的流程即可。

“尚未送出”之稿件可進行“修改”及“刪除”。



再投稿(確定送出)

前一筆資料是“送稿完成”的狀態，請點選「我要再投新稿件」，再投新稿件的填寫方式如 1-7 的流程即可。

“送稿完成”之稿件僅可“查看”

然後再進入線上申請頁面，請依上述的步驟流程即可。



二、非活動會員

■(團體繳費)

如會員當年度會費尚未完成繳交，請先確認是否由單位團體繳費，如選擇「是」，請於專案申辦時提供個人收據或團體繳費證明文件上傳。

台灣護理學會 個案報告及護理專案審查線上作業系統

您的等級為非活動會員 [登出] 審查辦法 | 相關資料下載 | 操作指引 | 送審及通過總表 | **護理專案線上投稿** | 歷年稿件查詢 | 如何撰寫文獻查證(避免抄襲)

護理專案線上投稿

系統未查到您今年度的會費申辦與繳費紀錄，請問您是否由單位團體繳費？ 是 否

選擇「是」，請先確認後，點選「確定」。

網頁訊息

投稿個(專)案申辦時，請一併提供「團體繳費證明文件」上傳。投稿後欲變更繳費方式，需先刪除已投稿案件，重新申辦。

確定

打勾同意依規定送審，點選**我要投稿**按鈕。

台灣護理學會 個案報告及護理專案審查線上作業系統

您的等級為非活動會員 [登出] 審查辦法 | 相關資料下載 | 操作指引 | 送審及通過總表 | **護理專案線上投稿** | 歷年稿件查詢 | 如何撰寫文獻查證(避免抄襲)

護理專案線上投稿

本人已了解台灣護理學會「護理專案審查辦法」及「護理專案送審作業細則」之相關規定

我同意依規定送審 **我要投稿**

進入線上申請頁面，請依照序號之順序完成 1~6 項:

6.1 上傳會費繳費證明圖檔

請上傳單位繳費證明。

<p>繳費方式</p> <ul style="list-style-type: none">線上刷卡：連線至聯合信用卡中心進行線上付款。網路ATM：連線至土銀網路ATM進行線上付款。劃撥：提供劃撥單範例複列印及收據證明上傳。列印劃撥單	6. 已完成	<p>應繳金額 審查費：1600元</p> <p>請選擇繳費方式或上傳劃撥單據：</p> <ul style="list-style-type: none"> 線上刷卡繳費 Web ATM繳費 <p>*線上刷卡/Web ATM繳款後，請點選「更新繳款結果」按鈕。</p> <ul style="list-style-type: none">劃撥單據上傳：劃撥單據 刪除	查看繳費單
6-1. 上傳會費繳費證明圖檔(團體繳費請上傳團體繳費證明圖檔 範例)	未完成	會費證明(個人收據或團體繳費證明)： <input type="text"/> <input type="button" value="瀏覽..."/> <input type="button" value="上傳"/>	查看會費證明

7. 確認送出

確認以上所有資料皆完全正確後，點選**確認送出**按鈕，送出後所有資料不得再修改。

<p>繳費方式</p> <ul style="list-style-type: none">線上刷卡：連線至聯合信用卡中心進行線上付款。網路ATM：連線至土銀網路ATM進行線上付款。劃撥：提供劃撥單範例複列印及收據證明上傳。列印劃撥單	6. 已完成	<p>應繳金額 審查費：1600元</p> <p>請選擇繳費方式或上傳劃撥單據：</p> <ul style="list-style-type: none"> 線上刷卡繳費 Web ATM繳費 <p>*線上刷卡/Web ATM繳款後，請點選「更新繳款結果」按鈕。</p> <ul style="list-style-type: none">劃撥單據上傳：劃撥單據 刪除	查看繳費單
6-1. 上傳會費繳費證明圖檔(團體繳費請上傳團體繳費證明圖檔 範例)	已完成	會費證明(個人收據或團體繳費證明)： 繳交會費證明單 刪除	查看會費證明
7. 申辦單號	0000660817		
送出後所有資料不得再修改 <input type="button" value="確認送出"/> <input type="button" value="返回"/>			

8. 再投稿

再投稿(未送出)

前一筆資料是“尚未送出”的狀態，請點選「我要再投新稿件」，再投新稿件的填寫方式如 1-7 的流程即可。

“尚未送出”之稿件可進行“修改”及“刪除”。

護理專案線上投稿

本人已了解台灣護理學會「[護理專案審查辦法](#)」及「[護理專案送審作業細則](#)」之相關規定

稿件題目	稿件狀態	詳細資料	刪除稿件
test	未送出	修改	刪除

[我要再投新稿件](#)

再投稿(確定送出)

前一筆資料是“送稿完成”的狀態，請點選「我要再投新稿件」，再投新稿件的填寫方式如 1-7 的流程即可。

“送稿完成”之稿件僅可“查看”

然後再進入線上申請頁面，請依上述的步驟流程即可。

護理專案線上投稿

本人已了解台灣護理學會「[護理專案審查辦法](#)」及「[護理專案送審作業細則](#)」之相關規定

稿件題目	稿件狀態	詳細資料	刪除稿件
test	送審完成	查看	

[我要再投新稿件](#)

■非活動會員(個人繳費)

非活動會員(個人繳費)，則出現以下畫面，選擇「否」，請確認連同會費申辦，並提供會費繳費收據上傳。

護理專案線上投稿

系統未查到您今年度的會費申辦與繳費紀錄，請問您是否由單位團體繳費？ 是 否

出現“繳費內容”畫面，請按「確認申辦」按鈕。若按「取消」則會跳回原畫面。

護理專案線上投稿

繳費內容

申辦項目名稱	說明	應付金額
常年會費	繳費起始年度：民國105年 / 繳交年數：1年	1000元
專案審查費	105年第一次專案審查費	1600元
		合計：2600元

請勾選「我同意依規定送審」，然後再點選「我要投稿」按鈕。

護理專案線上投稿

本人已了解台灣護理學會「[護理專案審查辦法](#)」及「[護理專案送審作業細則](#)」之相關規定

我同意依規定送審

進入線上申請頁面，請依照序號之順序完成事項：填寫方式如活動會員 1-6 流程即可。

線上申請				
序號	應辦事項	辦理狀況	相關表單填寫或上傳	文件列印
1.	填寫作者資料	未完成	填寫	
2.	填寫自我檢查表	未完成	填寫	
3.	填寫摘要	未完成	填寫	
4.	上傳稿件(稿件內容不含摘要) 註：檔名以題目命名，勿含有其他符號 1.限定為PDF檔，且檔案不得超過20 Mb。 2.如需壓縮檔案及轉PDF方法，請參考下列影片 OFFICE2003 OFFICE2007	未完成	<input type="button" value="瀏覽..."/>	
5.	上傳已簽署之作者資料及聲明表掃描檔	未完成	<input type="button" value="瀏覽..."/>	
6.	繳費方式 <ul style="list-style-type: none"> 線上刷卡：連線至聯合信用卡中心進行線上付款。 網路ATM：連線至土銀網路ATM進行線上付款。 劃撥：提供劃撥單範例檔列印及收據證明上傳。 列印劃撥單 	未完成	請選擇繳費方式或上傳劃撥單據： <ul style="list-style-type: none">  線上刷卡繳費  Web ATM繳費 *線上刷卡/Web ATM繳款後，請點選「更新繳款結果」按鈕。 <ul style="list-style-type: none"> 劃撥單據上傳：<input type="button" value="瀏覽..."/> 	
7.	申辦單號			

6. 繳費方式

請參考活動會員之繳費方式說明，其繳費金額含會費共計:2600元。

6.	繳費方式 <ul style="list-style-type: none"> 線上刷卡：連線至聯合信用卡中心進行線上付款。 網路ATM：連線至土銀網路ATM進行線上付款。 劃撥：提供劃撥單範例檔列印及收據證明上傳。 列印劃撥單 	應繳金額 審查費：1600元 常年會費：1000元 共計：2600元 請選擇繳費方式或上傳劃撥單據： <ul style="list-style-type: none">  線上刷卡繳費  Web ATM繳費 *線上刷卡/Web ATM繳款後，請點選「更新繳款結果」按鈕。 <ul style="list-style-type: none"> 劃撥單據上傳：<input type="button" value="瀏覽..."/> <input type="button" value="上傳"/>
----	---	---

7.確認送出

確認以上所有資料皆完全正確後，點選**確認送出**按鈕，送出後所有資料不得再修改。請點選「確定」

The screenshot shows a submission confirmation page with a modal dialog box. The page has a pink background and contains the following elements:

- Step 5: 上傳已簽署之作者資料及聲明表掃描圖檔 (Completed) with buttons for 審核單 刪除 and 查看.
- Step 6: 繳費方式 (Completed) with a list of payment methods: 線上刷卡, 網路ATM, 劃撥, and 列印劃撥單. A modal dialog box is open over this section, asking "送出後所有資料不得再修改, 請確認是否繼續???" with "確定" and "取消" buttons. Below the list, there is a "線上刷卡繳費" section with a "WebATM" logo and a note: "*線上刷卡/Web ATM繳款後, 請點選「更新繳款結果」按鈕." and a "劃撥單上傳" section with a "劃撥單上傳" button.
- Step 7: 申辦單號 (0000660818) with a "送出後所有資料不得再修改" warning and "確認送出" and "返回" buttons.

8.再送出

再投稿(未送出)

前一筆資料是“尚未送出”的狀態，請點選「我要再投新稿件」，可“修改”、“補件”。但無法刪除稿件，因已含會費的稿件不可刪除。

The screenshot shows a submission management page with a pink background. It includes the following elements:

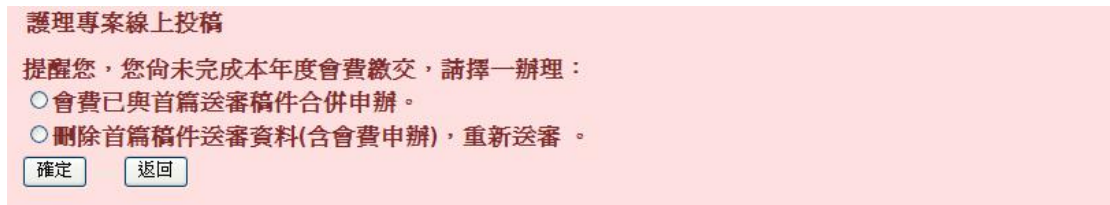
- Header: 護理專案線上投稿
- Text: 本人已了解台灣護理學會「[護理專案審查辦法](#)」及「[護理專案送審作業細則](#)」之相關規定
- Table with columns: 稿件題目, 稿件狀態, 詳細資料, 刪除稿件.
- Row 1: 稿件題目: test; 稿件狀態: 未送出; 詳細資料: 修改; 刪除稿件: 已含會費的稿件不可刪除.
- Buttons: 我要再投新稿件 (highlighted with a red box).

再投稿(確定送出)

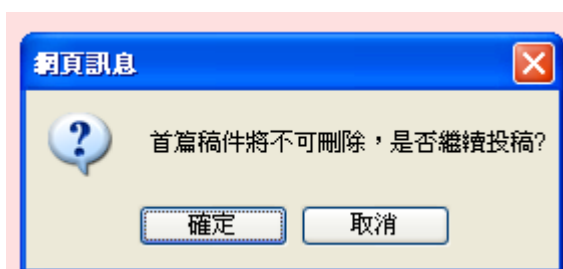
前一筆資料還是“送稿完成”的狀態，請點選「我要再投新稿件」，可“查看”。



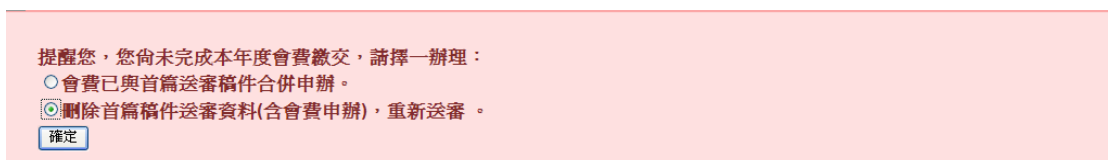
請點選「會費已與首篇送審稿件合併申辦」，後按「確定」。



則出現視窗，請按「確定」。



若點選「刪除首篇稿件送審資料(含會費申辦)，重新送審」，則前篇已送出稿件將被刪除並會回到線上申請頁面



進入線上申請頁面，請依照序號之順序完成事項: 填寫方式如活動會員 1-6 流程即可。

台灣護理學會

APA (American Psychological Association) 第六版參考文獻範例 108.02.14 版

臚列參考文獻(reference list)及文章中之文獻引用(reference citations)，中文文獻（送審個案報告/護理專案不需加註英譯）應置於英文文獻之前。中文文獻應依作者姓氏筆劃順序排列、英文文獻則依作者姓氏字母順序排列（若作者姓氏、字母相同時，則依序比較後列之字元）。

一、 定期刊物

格式：作者姓名（姓在先）（西元出版年）· 標題 · 期刊名稱，卷（期），起訖頁數。

邱慧淑、鄭夙芬、李雅玲（2014）· 人體器官移植之法律現況 · 護理雜誌，61(4)，5-9。

<https://doi.org/10.6224/JN.61.4.5>

※期刊名、卷數需以斜體字體呈現，若該期刊無卷數時，則僅列期數且不需斜體。

Hung, H. M., Ko, S. H., & Chen, C. H. (2014). The association between prenatal sleep quality and obstetric outcome. *The Journal of Nursing Research*, 22(3), 147-154.

<https://doi.org/10.1097/jnr.0000000000000039>

※期刊若有「數位物件識別碼（digital object identifier, DOI）」，則列於文獻末。

Von Ledebur, S. C. (2007). Optimizing knowledge transfer by new employees in companies. *Knowledge Management Research & Practice*. Advance online publication.

<https://doi.org/10.1057/plaggrave.kmrp.8500141>

※具有「數位物件識別碼（DOI）」的期刊文章，預定發行的線上出版品。

二、 一本書、書的一章、翻譯書

格式 1：作者姓名（西元出版年）· 書名 · 出版地：出版商。

格式 2：原著作者（西元出版年）· 標題 · 編者姓名，書名（起訖頁數）· 出版地：出版商。

格式 3：原著作者（翻譯出版年）· 翻譯名稱（譯者）· 出版地：出版商。（原著出版年）

陳美燕、黃世惠、張淑紅、簡欣怡、阮玉梅、張彩秀…萬國華（2011）· 公共衛生護理學（再版）· 台北市：啟英文化。

※若有詳細參考頁數可加列。

Ackley, B., Swan, B. A., Ladwig, G. B., & Tucker, S. J. (2008). *Evidence-based nursing care guidelines: Medical-surgical interventions*. St. Louis, MO: Elsevier.

林元淑、黃靜微（2008）· 新生兒及其護理 · 於陳月枝總校閱，實用兒科護理（五版，38-112頁）· 台北市：華杏。

Doyle, E. B., & Grey, M. (2010). Diabetes mellitus (type 1 and type 2). In P. J. Allen & J. A. Vessey (Eds.), *Primary care of the child with a chronic condition* (5th ed., pp. 427-446). St. Louis, MO: Mosby.

※書名以斜體字體呈現，若有版次亦可列於書名之後。

American Psychological Association. (2011) · 美國心理學會出版手冊：論文寫作格式六版（陳玉玲、王明傑譯）· 台北市：雙葉書廊。（原著出版於 2010）

※於內文引用之寫法為「（原著作者，原著出版年/翻譯出版年）」，如(American Psychological Association, 2010/2011)。

三、 政府部門、機構、其他組織的網路資料

格式：作者姓名（西元年，月日）· 題目名稱 · 取得網址

國民健康署(2013, 7月23日) · 成人健康體位標準 · 取自 <http://obesity.hpa.gov.tw/web/content.aspx?NO=681&T=>

Kessy, S. S. A., & Urio, F. M. (2006). *The contribution of microfinance institutions to poverty reduction in Tanzania* (Research Report No. 06.3). Retrieved from Research on Poverty Alleviation website: http://www.repoa.or.tz/documents_storage/Publications/Reports/06.3_Kessy_and_Urio.pdf

※取自時間不需列出，除非該網路資料經常變動，如：Wikipedia。括弧內日期為文章登錄於

網站上的日期，如無日期可查，中文文獻則在括弧內註明為（無日期），英文文獻註明為（n.d.）。

四、 未出版的論文發表、海報發表及研習會之文章

格式 1：作者（西元年，月）· 題目· 論文/海報發表於主辦單位名稱之研習會名稱· 城市、國家：主辦地點。

格式 2：作者（西元年，月）· 題目· 於某單位主辦或主持人，研習會名稱· 城市、國家：主辦地點。

張聿仁、江琳盈、白玉珠（2011，9月）· 耳穴按壓改善護理人員睡眠品質之效益分析· 海報發表於台灣護理學會主辦之第二十七次護理研究論文發表會暨兩岸護理學術交流· 台北市：國立臺北護理健康大學。

Wu, W. W. (2011, July). *Cancer symptom distress and quality of life in adolescent patients with cancer*. Paper session presented at the 22nd International Nursing Research Congress of Sigma Theta Tau International, Cancun, Mexico.

王志嘉（2011，7月）· 末期病人 DNR 執行情境與相關問題· 於台灣護理學會主辦，護理倫理與法律研習會· 台北市：台灣護理學會國際會議廳。

Muellbauer, J. (2007, September). Housing, credit, and consumer expenditure. In S. C. Ludvigson (Chair), *Housing and consumer behavior*. Symposium conducted at the meeting of the Federal Reserve Bank of Kansas City, Jackson Hole, WY.

五、 研究計畫

格式：作者姓名（含計劃主持人及研究人員）（西元年）· 計畫題目名稱（計畫編號）· 城市：出版或製作此報告的單位。

※若單位名稱已出現城市名，則將城市名除略

黃璉華（2010）· 護理正向執業環境的探討與改善效果（研究計劃編號 TWNA-0991002）· 台北市：台灣護理學會。

Mazzeo, J., Druesne, B., Raffeld, P. C., Checketts, K. T., & Muhlstein, A. (1991). *Comparability of computer and paper-and-pencil scores for two CLEP general examinations* (College Board Rep. No. 91-95). Princeton, NJ: Educational Testing Service.

註：1. 如果作者小於等於七位，則全部列出，如果大於等於八位，則列出前六位作者與最後一位作者，中間加入 ...（中文用…）。

2. 引用期刊之文章，請提供卷數與期數，以利讀者查詢文獻。

3. 中文稿件若引用翻譯書時，參考文獻請列於中文文獻之後、英文文獻之前，若引用多篇翻譯書時，請依作者姓氏字母順序排列。

4. 內文文獻引用，僅需列作者姓氏 + 西元年份（如：李，2011），若作者大於等於三位而小於等於五位時，於內文第一次出現，需列出全部作者之姓，第二次以後則可以“等”（英文則以 et al.）代之。若作者大於等於六位時，則只需列第一位作者，其他作者以“等”（et al.）代替。

5. 參考文獻若第一作者姓氏相同，在內文引用時，不論年代是否相同，內文均需列出第一作者全名。例如：

參考文獻是：

林玟華、陳志軒、徐畢卿（2017）· 正念在快樂與心理健康促進之應用· *護理雜誌*，64(4)，97-103。

林瑞祥、李佩芬（2018）· 從獨白到對話—糖尿病自我管理教育的演變· *護理雜誌*，65(5)，20-26。

則內文引用是：

由林玟華、陳和徐（2017）及林瑞祥、李（2018）的研究指出...

6. 未發表之碩博士論文，請力求查證，引述其已發表之版本。

**台灣護理學會
護理專案評審表**

附件六

稿件編號：

題目名稱：

107.10.12.修訂

專案評審項目	評審建議內容	得分
一、摘要 5 分 涵蓋全文--動機、問題、目的、解決辦法、結果與結論(5)		
二、前言 5 分 1.能說明引發做此專案之動機(2) 2.能說明此專案之重要性及主旨(3)		
三、現況分析 20 分 1.現況分析切題且具客觀性、時效性、正確性和完整性(8) 2.資料的收集方法應呈現調查期間、工具、人員、方法、個案數(5) 3.問題的評估方法能有效找出重要原因(7)		
四、問題及導因確立 5 分 1.問題之確立與現況分析相關(3) 2.問題與導因之因果陳述正確(2)		
五、專案目的 5 分 1.目的合理(2) 2.具體可測量並說明計算方式(3)		
六、文獻查證 10 分 1.應呈現與主題相關之概念(3) 2.文獻整理有系統、有組織、有條理、與主題相關(4) 3.能呈現與解決辦法相關之文獻(3)		
七、解決辦法及執行過程 25 分 1.應針對問題提出可行方案並有足夠理由支持建議方案(5) 2.能呈現正確且完整的執行計畫進度，如甘特圖(5) 3.計畫期內容詳實(5) 4.執行期內容詳實並有描述所遭遇之困難與修正情形(5) 5.評值期內容詳實，並說明評值期間、工具、人員、方法、個案數(5)		
八、結果評值 10 分 1.能有效的解決問題，達成專案目的(2) 2.能說明附帶成效或導因改善情形(2) 3.能呈現效果維持(2) 4.問題解決後對護理專業有所貢獻(4)		
九、討論與結論 10 分 1.能討論解決問題的限制(3) 2.能討論在執行過程中遭遇的助力與阻力(4) 3.根據結果對護理業務及日後進一步探討提出建議(3)		
十、參考資料 5 分 1.撰寫方法正確且依據 APA 格式(3) 2.與內文引用文獻一致(2)		
總 評：		總分
		審委 簽名
評審結果： <input type="checkbox"/> 通過 <input type="checkbox"/> 不通過		審查日期： 年 月 日